



**DÉMARCHE MADA
PLAN D'ACTION
2022 • 2024**

DÉMARCHE MADA

PLAN D'ACTION 2022-2024
MUNICIPALITÉ DE DUHAMEL

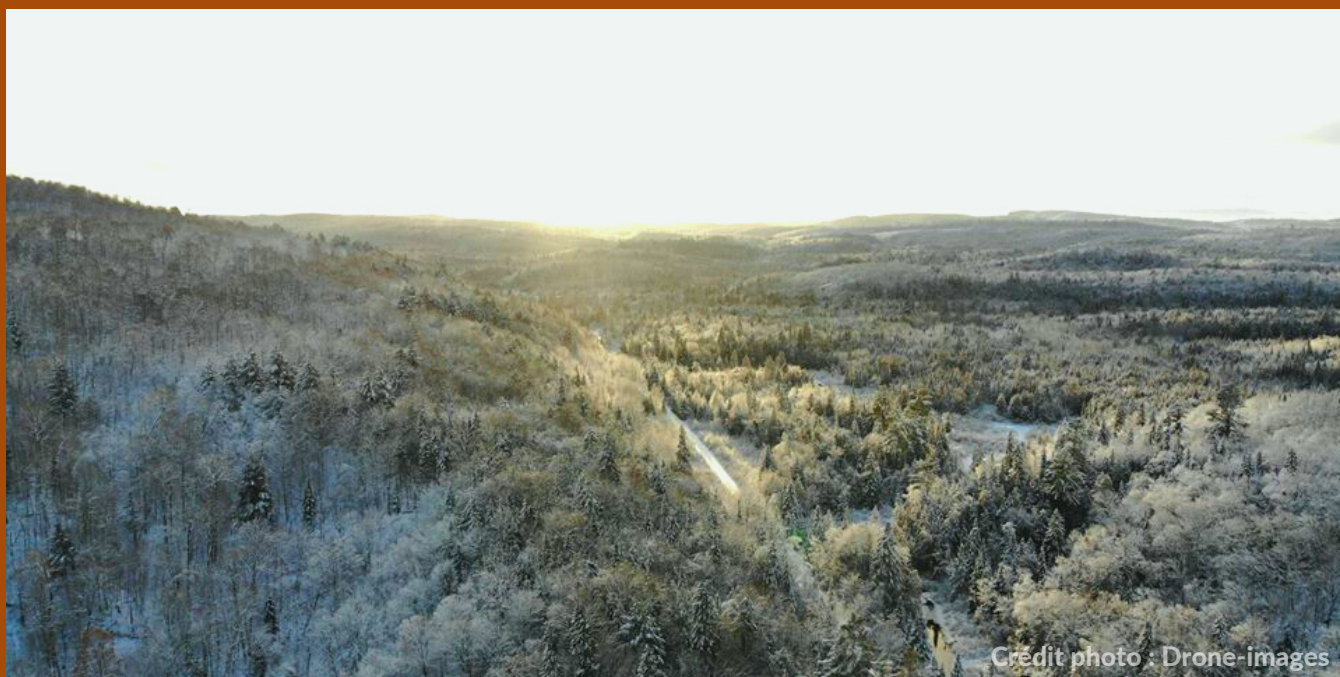
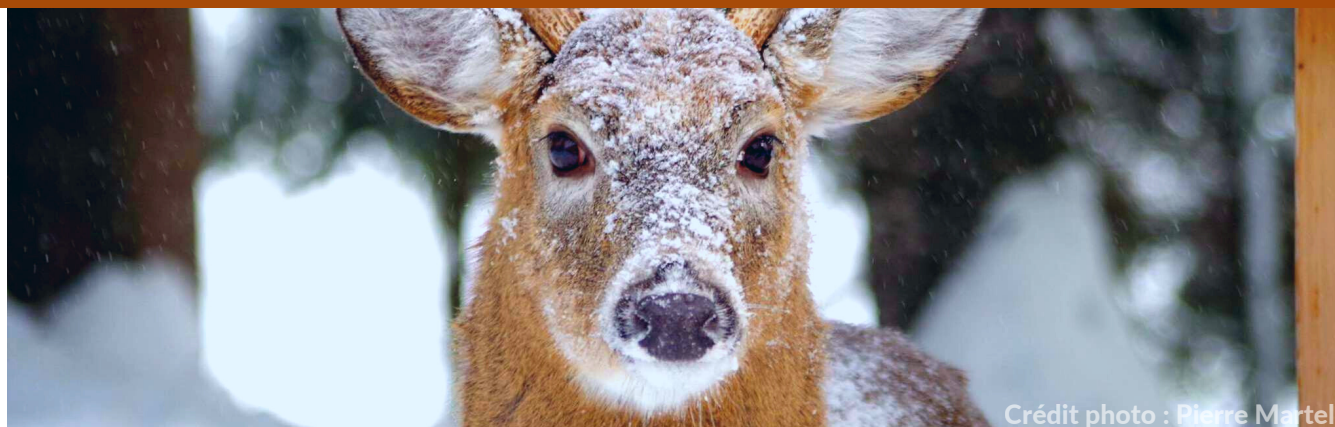


TABLE DES MATIÈRES

3	MOT DU MAIRE ET DE L'ÉLU RESPONSABLE
4	CONSEIL MUNICIPAL
6	MISE EN CONTEXTE
9	COMITÉ DE PILOTAGE
10	PORTRAIT SOCIODÉMOGRAPHIQUE
14	POLITIQUE MUNICIPALITÉ AMIE DES AINÉS
20	PLAN D'ACTION TRIENNAL 2022-2024



MOT DU MAIRE ET DE L'ÉLU RESPONSABLE DE LA DÉMARCHE MADA

C'est avec grande fierté et beaucoup d'enthousiasme que nous vous présentons la mise à jour de notre politique Municipalité amie des aînés ainsi que son plan d'action pour les années 2022 à 2024. Le comité de pilotage, composé de deux membres citoyennes, 1 employée municipale, 1 élu et des représentants d'organismes locaux œuvrant auprès des aînés, a travaillé fort durant la dernière année.

Les résidents de Duhamel ont démontré que la qualité de vie des personnes âgées sur le territoire est une question qui leur tient véritablement à cœur : ce sont plus de 170 réponses au sondage qui ont été recueillies ! La participation des citoyens nous a permis de bien identifier les enjeux importants pour les Duhamelloises et Duhamellois ainsi que les moyens pour répondre à leurs besoins. Que ce soit en matière de santé, de saines habitudes de vie, de sécurité, de transport, de sports et loisirs ou au niveau des espaces verts et bâtiments, le Comité de pilotage MADA a toujours pris en considération le bien-être des aînés dans ses objectifs.

Au nom des membres du Conseil municipal, nous nous engageons à assurer la priorisation des actions qui répondront aux attentes des aînés et à celles de nos doyens dans nos prises de décision. Nous mettrons sur pied un comité de suivi pour nous assurer que le plan d'action soit mis en œuvre et que ce qui se trouve sur papier se matérialise dans le quotidien de nos aînés duhamellois.

Nous tenons à remercier le ministère de la Santé et des services sociaux et Espace-Muni ainsi que tous ceux qui ont partagé de près ou de loin avec nous leurs connaissances, leurs visions et leurs réalités afin que cette politique soit le reflet des besoins et des aspirations des aînés de notre municipalité et que Duhamel soit un meilleur endroit pour vivre.

David Pharand
Maire

Michel Longtin
Élu responsable de la démarche MADA

CONSEIL MUNICIPAL



David Pharand

Maire



Marie-Céline Hébert

Conseillère #1



Gilles Payer

Conseiller #2



Denise Corneau

Conseillère #3



Michel Longtin

Conseiller #4

Élu responsable de la démarche MADA



Raymond Bisson

Conseiller #5



Noël Picard

Conseiller #6





Crédit photo : Drone-images

MISE EN CONTEXTE

En 2020, la Municipalité de Duhamel a reçu une subvention du Secrétariat aux aînés pour procéder à la mise à jour de sa politique et de son plan d'action Municipalité amie des aînés. Une chargée de projet a été embauchée et un comité de pilotage a été formé, le tout avec le support de l'Espace Muni (anciennement Carrefour action municipale et familles).

Les travaux ont commencé en septembre 2020 pour se poursuivre jusqu'à l'automne 2021. Toutes les rencontres du comité de pilotage et avec les différents partenaires se sont déroulées en mode virtuel ou au téléphone.



Crédit photo : Marc Courtemanche

Activités de collecte de données

Afin de pouvoir réaliser un diagnostic de la situation actuelle, un bilan des activités du plan d'action ainsi que de définir les enjeux et priorités d'action en lien avec la population ainée à Duhamel, plusieurs méthodes de collecte de données ont été utilisées.

Revue documentaire

Dans un souci de s'arrimer avec les politiques existantes au sein de la Municipalité et considérer le travail fait préalablement, plusieurs documents de référence ont été consultés.

- **Politique amie des aînés et plan d'action 2016-2018**
- **Bulletins municipaux**
- **Plan d'urbanisme**
- **Revue du site web**

Portrait sociodémographique

À partir des données du Recensement 2016 de Statistique Canada
(Voir p. 10 - 13)

Discussions avec des organismes et institutions

Des rencontres téléphoniques ou virtuelles ont eu lieu avec des représentants d'organismes et institutions offrant des services et des activités à la population ainée de Duhamel.

Voici les organisations rencontrées :

- Alliance alimentaire Papineau
- Banque alimentaire Petite-Nation
- Coopérative de santé du nord de la Petite-Nation
- Comité régional 3e âge de Papineau
- Corporation des loisirs de Papineau
- Coopérative des transports adapté et collectif de Papineau inc.
- CISSS de l'Outaouais
- Coopérative des 1001 corvées
- L'Appui Outaouais
- Municipalité de Duhamel

Questionnaire

- **En format papier**

Un sondage papier a été envoyé à tous les résidents de la Municipalité, par la poste. Un total de 120 réponses a été recueilli.

- **En format virtuel**

Ce même sondage était disponible en ligne. 52 personnes y ont répondu.

Les réponses papier ont été intégrées en format virtuel pour avoir un seul document d'analyse qui comprenait l'ensemble des réponses. Chaque réponse fut analysée individuellement et mise en relation avec l'ensemble des données recueillies.



Credit photo : Drone-images

COMITÉ DE PILOTAGE

Mandat du comité

Le comité de pilotage est composé de résidents de la municipalité qui ont à cœur le développement de la communauté et qui désirent s'impliquer pour augmenter la qualité de vie des familles, de représentants d'organismes du milieu ainsi que d'un élu et d'une employée municipaux. Le comité de pilotage a effectué les tâches suivantes, sous la coordination de la chargée de projet et le soutien technique de l'employée municipale :

- **Dresser le portrait statistique de la Municipalité à partir des données existantes ;**
- **Faire un inventaire des services, infrastructures et activités offertes et disponibles pour les familles dans la Municipalité (cet inventaire était déjà réalisé en grande partie grâce au travail de la Table de concertation des aînés de Papineau) ;**
- **Dresser le bilan des actions réalisées dans le cadre du plan d'action 2016-2018 ;**
- **Identifier les besoins et aspirations des personnes âgées via un questionnaire en ligne et papier ;**
- **Compiler les résultats obtenus ;**
- **Mettre à jour la politique MADA ainsi que le plan d'action.**

Le comité était appuyé par Lise Carle, accompagnatrice d'Espace Muni.

Composition du comité

Roselyne Bernard

Membre citoyenne
Responsable de la bibliothèque

Denise Lavigne

Membre citoyenne
Présidente du Club de l'Âge d'Or

Lydia Grenier

Employée à la Municipalité de Duhamel

Michel Longtin

Conseiller municipal de Duhamel
Élu responsable du dossier aînés

Ginette Rochon

Table de concertation des aînés de Papineau

Anika Brunet

CISSS de l'Outaouais

Natalie Plouffe

CISSS de l'Outaouais

Véronique Ouellet St-Denis


CISSS de l'Outaouais

Annie-Pier Caron Daviault

Chargée de projet

Population

2011 : 412
2016 : 430 } Augmentation de 4.4% en 5 ans

 1 habitant au km²

Taille des ménages

Total de ménages : 230

1 pers. : 34%
2 pers. : 54%
3 pers. : 6%
4 pers. : 4%
5 pers. + : 2%

En moyenne
1.8
personne par ménage

Âge

0 - 14 : 5%
15 - 29 : 3%
30 - 49 : 10%
50 - 64 : 43%
65 - 79 : 34%
80+ : 5%


Âge moyen :
59
ans

Origines

 100% de la population a la citoyenneté canadienne

10 personnes nées en Europe

15 personnes avec identité autochtone (Premières Nations)



Connaissance des langues officielles


Anglais seulement
1%

Anglais et français
47%
Ni anglais ni français
0%


Français seulement
52%

LE PORTRAIT SOCIODÉMOGRAPHIQUE

Le portrait sociodémographique a été réalisé à partir des données du recensement 2016 de Statistique Canada, auquel les 430 personnes habitant la municipalité ont répondu. Il donne donc un portrait assez réaliste de la situation telle qu'elle était en 2016¹. Il s'agit des données les plus récentes disponibles.

Population et démographie

La population de Duhamel était, en 2016, plutôt vieillissante et majoritairement composée de la tranche d'âge 50-64 ans (43 %) et 65-79 ans (34 %). Les ménages sont surtout composés de deux personnes (54 %), vraisemblablement des couples sans enfants. L'âge moyen se situe à 59 ans. C'est 12 ans de plus que la moyenne d'âge dans la MRC Papineau, soit 47 ans.

La population habitant dans la municipalité est très homogène au niveau de l'origine ethnique. 100 % de la population a la citoyenneté canadienne, 15 personnes ont une identité autochtone et 10 personnes sont nées en Europe. 52 % de la population parle uniquement le français alors que 47 % s'identifie comme bilingue. 1 % de la population est unilingue anglophone. Ces données sont semblables pour le reste de la MRC Papineau.

1. Tel qu'identifié dans le diagnostic territorial du Plan d'urbanisme de la Municipalité, il est difficile d'avoir un portrait sociodémographique clair à cause du nombre élevé de résidents considérés saisonniers mais qui résident tout de même la majorité du temps à Duhamel. La population de Duhamel quintuple en été avec les résidents saisonniers. Il y a aussi beaucoup de tourisme et de construction de résidences secondaires.

Revenus, emplois et logement

Le revenu moyen des ménages de Duhamel était de 59 133 \$ en 2015. Nous constatons toutefois que 50 % des ménages gagnent 50 000 \$ ou moins par année. Ce revenu moyen des ménages est plus faible que celui de la population de la MRC Papineau, qui s'établit à 63 627 \$, et en dessous du revenu total moyen des ménages québécois (77 306 \$) (Statistique Canada).

Revenus des ménages (2015)



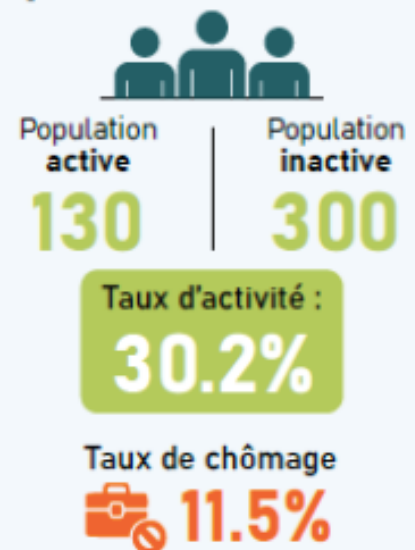
La population active, soit la population en âge de travailler, en emploi ou en recherche d'emploi, est de 130 personnes par rapport à une population inactive (sans emploi et qui ne cherche pas un emploi) de 300 personnes. La population active de Duhamel (30,2 %) est ainsi beaucoup plus faible que la population active de la MRC Papineau (45,4 %) (Statistique Canada). Ceci s'explique par l'âge plus élevé des Duhamellois et le fait que plusieurs d'entre eux sont à la retraite.

Industrie

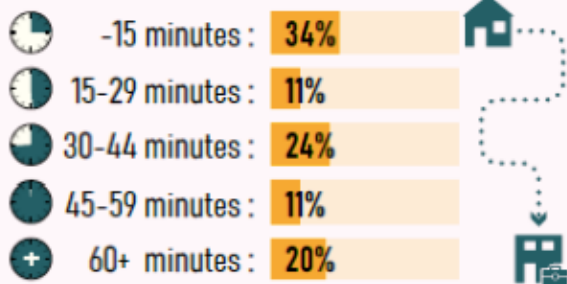
(domaines les plus prisés)



Emploi



Durée du trajet au travail



Mobilité



La valeur moyenne des logements s'établit à 259 355 \$, ce qui est plus élevé que la moyenne de la MRC Papineau (209 420 \$) et plus de 30 000 \$ plus bas que la moyenne québécoise (290 484 \$) (Statistique Canada).

Rappelons finalement que la Municipalité a un indice de vitalité économique négatif² qui s'établissait, en 2016, à -5,96764, soit la onzième municipalité de la MRC Papineau la plus dévitalisée économiquement sur les 24 municipalités la composant (2016, Institut de la Statistique du Québec). La Municipalité de Duhamel se classe au 906e rang sur les 1107 municipalités du Québec en termes de vitalité économique.

2. Selon le site du ministère des affaires municipales et de l'habitation (MAMH), l'indice a été conçu à partir de trois indicateurs représentant chacun une dimension essentielle de la vitalité économique des territoires, soit :

- le marché du travail (taux de travailleurs de 25 à 64 ans);
- le niveau de vie (revenu médian de la population de 18 ans et plus);
- le dynamisme démographique (taux d'accroissement annuel moyen de la population sur une période de 5 ans).

Éducation

En 2016, 29 % de la population de plus de 15 ans n'avait aucun certificat ou diplôme, contrairement à 44 % qui possédait un diplôme d'études postsecondaires (20 % collégial et 24 % universitaire). 19 % de la population avait une éducation à titre d'apprenti ou d'école des métiers. Ces niveaux de diplomation rappellent ceux de la MRC Papineau, soit 29 % de la population de plus de 15 ans qui ne possède aucun diplôme, 22 % qui possède un certificat d'apprenti. Toutefois, à l'échelle de la MRC, seulement 26 % de la population a un diplôme d'études postsecondaires.

Domaines d'études postsecondaires

(en ordre d'occurrences)



Architecture, génie et services connexes	65
Commerce, gestion et administration publique	60
Santé et domaines connexes	25
Services personnels, de protection et de transport	15
Éducation	15
Sciences sociales et de comportement et de droit	15

Éducation

Personnes âgées de 15 ans et plus

Aucun certificat, diplôme ou grade	125
DES ou équivalent	80
Apprenti ou école de métiers	50
Diplôme collégial ou cégep	85
Certificat universitaire inférieur au baccalauréat	55
Baccalauréat	40
Maîtrise	10



POLITIQUE MUNICIPALITÉ AMIE DES AÎNÉS

QU'EST-CE QUE LA POLITIQUE MUNICIPALITÉ AMIE DES AÎNÉS?

C'est d'abord un cadre de référence qui traduit « Le penser et agir » en fonction des aînés qui:

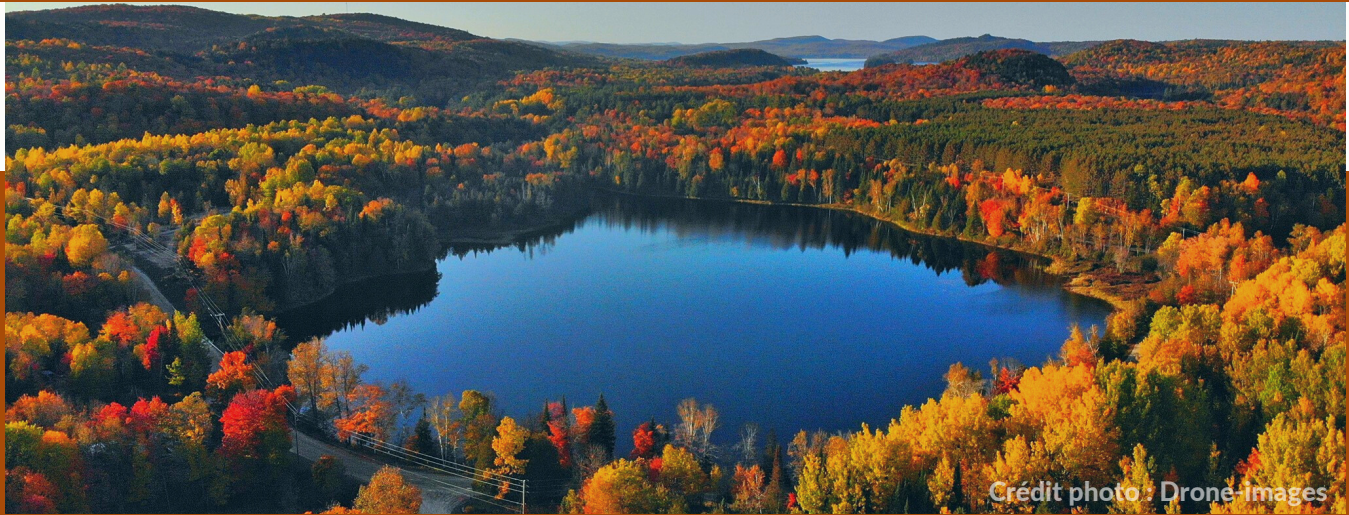
- Réfère à un contenu spécifique en faveur des aînés et à une manière de penser et agir qui place les aînés au centre des interventions municipales.
- Sert de guide flexible et évolutif dans la prise de décision du conseil municipal sur des sujets qui concernent les aînés.
- Favorise un consensus sur les enjeux des aînés.

Définition d'une personne aînée

À Duhamel, la définition d'une personne aînée varie d'une personne à une autre, selon son expérience de vie, sa perception et son vécu. Ainsi, une personne aînée peut être encore active sur le marché du travail, en semi-retraite ou retraité. Une personne aînée peut être en grande forme malgré son âge avancé, mais elle peut aussi souffrir de plusieurs maux et d'une perte d'autonomie. Malgré leurs différences, les personnes aînées de Duhamel ont une expérience de vie qu'il vaut la peine de mettre de l'avant et de valoriser et elles sont une richesse pour la Municipalité. De façon générale, on peut considérer une personne aînée comme étant une personne âgée de plus de 65 ans.

La mission de la politique MADA

La Municipalité reconnaît toute l'importance des aînés et affirme, par cette politique, qu'ils sont au centre de ses priorités. Le programme MADA vise à améliorer la qualité de vie des aînés en adaptant les services et les activités à leur réalité. La Municipalité prend donc une approche tenant compte du vieillissement actif dans sa prise de décision.



Les valeurs

LE RESPECT

AGIR AVEC RESPECT, DEMEURER À L'ÉCOUTE ET FAIRE PREUVE D'OUVERTURE D'ESPRIT

LA FIERTÉ

DONNER LES MOYENS AUX RÉSIDENTS D'EXPRIMER LEUR FIERTÉ ENVERS LEUR MILIEU DE VIE ET D'ÊTRE DE BONS AMBASSADEURS DE CELUI-CI

LA SOLIDARITÉ

PROMOUVOIR L'ENTRAIDE ENTRE LES PERSONNES, LES FAMILLES ET LES COMMUNAUTÉS DANS UN ENVIRONNEMENT EMPREINT DE SÉCURITÉ ET D'ABSENCE DE JUGEMENT

L'INTÉGRITÉ ET LA TRANSPARENCE

AGIR DE FAÇON INTÈGRE, HONNÊTE ET TRANSPARENTE ET TENIR LA POPULATION INFORMÉE EN TEMPS RÉEL

Les axes d'intervention MADA



Source : Guide d'accompagnement pour la réalisation de la démarche Municipalité amie des aînés – 2^e édition
 © Ministère de la Santé et des Services sociaux, 2020

Axes d'intervention

1**ESPACES EXTÉRIEURS, BÂTIMENTS, HABITAT
ET MILIEU DE VIE, TRANSPORT ET MOBILITÉ****2****LOISIRS ET PARTICIPATION SOCIALE****3****RESPECT, INCLUSION SOCIALE ET SÉCURITÉ****4****SANTÉ ET SERVICES SOCIAUX****5****COMMUNICATION ET INFORMATION**

Crédit photo : Marc L Dufour





PLAN D'ACTION TRIENNAL 2022 • 2024

AXE D'INTERVENTION

ESPACES EXTÉRIEURS, BÂTIMENTS, HABITAT ET MILIEU DE VIE, TRANSPORT ET MOBILITÉ

1

Objectifs	Actions	Livrables	Responsables/ Partenaires	Échéancier
Sécuriser les déplacements dans la municipalité	Maintenir le déneigement hâtif des routes lors des tempêtes hivernales	Maintien des pratiques de déneigement	Service des travaux publics	2022
	Augmenter l'épandage de sel dans les tronçons plus glissants en hiver	Sel épandu	Service des travaux publics	2023
	Ajouter des bancs au village et dans les endroits publics achalandés	Bancs ajoutés	Service des travaux publics	2023
	Aménager des aires de repos à proximité des pistes cyclables	Aires de repos aménagées	Service des travaux publics	2024
	Réaliser un sondage sur les heures d'ouverture de la bibliothèque	Sondage réalisé	Coordonnatrice loisirs	2022
Faciliter l'accès aux installations municipales et environnantes	Installer un monte-personne au centre administratif	Monte-personne installé	Direction générale	2023
	Rendre les toilettes accessibles dans les installations municipales	Toilettes accessibles	Direction générale	2023
	Travailler en concertation avec les municipalités voisines pour offrir un tarif préférentiel aux Duhamellois de plus de 65 ans pour les infrastructures sportives et de plein-air	Tarif préférentiel	Coordonnatrice loisirs Corporation des loisirs de Papineau	2024
Améliorer l'esthétique et la vitalité de la municipalité	Mandater un architecte paysager pour réaliser un plan d'aménagement pour l'entrée de la Municipalité	Plan d'aménagement	Direction générale	2022
	Mettre en œuvre le plan d'aménagement	Aménagements réalisés	Direction générale Service des travaux publics	2023-2024
	Réaliser un état de situation annuel sur l'activité économique dans la Municipalité	État de situation annuel	Direction générale Consultant externe	En continu dès 2022

AXE D'INTERVENTION

LOISIRS ET PARTICIPATION SOCIALE

2

Objectifs	Actions	Livrables	Responsables/ Partenaires	Échéancier	
Susciter l'engagement citoyen des résidents permanents et secondaires	Créer une liste de courriel de bénévoles potentiels	Liste de bénévoles	Coordonnatrice loisirs	2022	
	Créer un onglet Bénévolat et implication dans le site web	Onglet bénévoles	Coordonnatrice loisirs	2022	
	Afficher les opportunités de bénévolat dans le bulletin municipal	Affichage des opportunités de bénévolat	Coordonnatrice loisirs	2022	
	Faire une soirée annuelle de reconnaissance des bénévoles	Soirée annuelle	Coordonnatrice loisirs	2023	
	Offrir une variété d'activités aux personnes âgées	Adapter les activités actuelles à une clientèle plus âgée/moins mobile	Activités adaptées	Coordonnatrice loisirs	2022
		Définir une série d'activités mensuelles réservées exclusivement aux personnes âgées	Offre d'activités	Coordonnatrice loisirs	2023

AXE D'INTERVENTION

RESPECT, INCLUSION SOCIALE ET SÉCURITÉ

3

Objectifs	Actions	Livrables	Responsables/ Partenaires	Échéancier
Faciliter la cohabitation entre les résidents, les saisonniers et les touristes	Augmenter l'affichage et la signalétique sur la réglementation en vigueur sur les plans d'eau et les rues de la Municipalité (vitesse, bruit, etc.), notamment via un code QR	Affichage augmenté Code QR réglé	Service des travaux publics	2023
	Organiser une soirée annuelle des résidents de Duhamel	Soirée annuelle	Coordonnatrice loisirs	2023
	Maintenir le soutien financier aux organismes locaux	Soutien financier maintenu	Conseil municipal	En continu
Augmenter la sécurité et le sentiment de sécurité	Augmenter la présence policière sur le territoire	Présence policière accrue	Direction générale Sûreté du Québec MRC Papineau	En continu
	Augmenter la surveillance sur les plans d'eaux	Surveillance accrue	Direction générale Sûreté du Québec MRC Papineau	En continu
	Appuyer les actions du comité Bon voisin, bon œil	Appui des actions	Bon voisin, bon œil	En continu
	Offrir une formation sur la détection de la maltraitance aux aînés chez les premiers répondants	Premiers répondants formés	Coordonnatrice loisirs Table de concertation des aînés de Papineau	2023
	Développer un plan d'action municipal pour la sensibilisation contre la maltraitance faite aux aînés	Plan d'action réalisé	Conseil municipal Table de concertation régionale contre la maltraitance aux aînés	2024

AXE D'INTERVENTION SANTÉ ET SERVICES SOCIAUX

4

Objectifs	Actions	Livrables	Responsables/ Partenaires	Échéancier
Favoriser les saines habitudes de vie et la sécurité alimentaire	Avoir un panier de fruits régulièrement à la bibliothèque	Panier de fruits	Responsable bibliothèque	2022
	Maintenir et bonifier l'offre d'options de repas et boissons nutritives lors des activités municipales	Offre maintenue et bonifiée	Coordonnatrice loisirs CISSSO (Équipe saines habitudes de vie)	2023
	Identifier les postes de remplissage de bouteilles d'eau et les buvettes dans la Municipalité	Postes de remplissage des bouteilles d'eau identifiés	Service des travaux publics	2023
	Travailler à la création d'un point de collecte pour des paniers de fruits et légumes locaux en période estivale	Point de collecte	Fermes locales	2023
	Travailler à la création d'un point de collecte du Marché de l'Outaouais dans la Municipalité	Point de collecte	Marché de l'Outaouais	2023
	Mettre sur pied un projet de jardin collectif ou communautaire	Jardin mis sur pied	Alliance alimentaire Papineau	2024
	Organiser des cuisines collectives	Cuisines collectives	Alliance alimentaire Papineau	2024
	Organiser des conférences sur des sujets liés à la santé et au vieillissement actif	Conférences tenues	Coordonnatrice loisirs CR3A	2022
	Offrir des activités comme le yoga, le pilates ou Vie active avec adaptation aux personnes âgées	Activités adaptées	Coordonnatrice loisirs	2022
	Poursuivre la collaboration avec la Coop santé de la Petite-nation, notamment l'aide financière annuelle	Collaboration maintenue	Coordonnatrice loisirs Coop santé	En continu
Favoriser un vieillissement actif chez les aînés	Informar les aînés sur les services et les programmes d'aide de maintien à domicile (ex. : Service d'infirmière du CISSSO)	Envoi d'un carton par la poste	CISSSO	2023
	Maintenir le tarif préférentiel au centre de conditionnement physique pour les personnes de plus de 60 ans	Tarif préférentiel	Direction générale	2023

AXE D'INTERVENTION

COMMUNICATION ET INFORMATION

5

Objectifs	Actions	Livrables	Responsables/ Partenaires	Échéancier
Améliorer la connectivité de Duhamel (internet, cellulaire)	Supporter le déploiement du réseau Internet haute-vitesse et la réception cellulaire	Supporter le déploiement	Direction générale	2024
	Création d'une section Aînés dans le bulletin municipal	Section aînés créée	CR3A Table autonome des aînés	2022
Renforcer les canaux de communication avec les personnes âgées	Poursuivre l'affichage des activités et informations importantes dans les lieux publics	Site web simplifié	Coordonnatrice loisirs	2024
	Contribuer à la mise à jour du bottin des ressources aux aînés de la MRC Papineau	Mise à jour courante	MRC Papineau	En continu
Faire connaître les services disponibles aux personnes âgées dans la Municipalité	Offrir des dépliants à la bibliothèque et à l'hôtel de ville	Dépliants offerts	Coordonnatrice loisirs	2022
	Désigner un élu pour siéger sur les différents comités de la Table de développement social de la MRC Papineau	Élu désigné	Conseil municipal	2023
	Organisation d'une foire annuelle des organismes offrant des services aux aînés	Foire annuelle	Coordonnatrice loisirs	2023

ACTION TRANSVERSALE



Objectifs	Actions	Livrables	Responsables/ Partenaires	Échéancier
Assurer la mise en œuvre du plan d'action MADA 2022-2024	Créer un comité de suivi	Comité créé	Direction générale	2022
	Organiser deux rencontres par année du comité de suivi	Rencontre annuelle	Direction générale	En continu

